

Opis Budynku Przychodni Zdrowia

Budynek Przychodni Zdrowia zlokalizowany jest w Białej Podlaskiej przy ulicy Parkowa 11, powiat biały, województwo lubelskie. Budynek usługowy jest obiektem przeznaczonym pod usługi medyczne w którym znajduje się przychodnia lekarska. Budynek posiada dwa wejścia do przychodni. W celu zapewnienia dostępu osobom niepełnosprawnym do lokali przychodni, zastosowano pochylnię ze spadkiem 14%. W wejściach nie zastosowano progów. Przy wszystkich wejściach znajdują się przedsionki.

Wykończenie lokalu przychodni

Wejście ce" dla osób centralne dorosłych, od szczytu wejście dla dzieci. Gabinet szczepień wyposażony w zlew i umywalkę z bezpośrednim przejściem do gabinetu lekarskiego. Część dla dorosłych, poczekalnia z rejestracją ogólną, wejścia do gabinetów i sanitariatów. W wszystkich gabinetach lekarskich i zabiegowych – umywalki, przy umywalkach ściany wykończone glazurą do wysokości 160cm. W gabinecie zabiegowym oprócz umywalki zlewozmywak. Grzejniki w pomieszczeniach gładkie. Posadzki w całym budynku wykonane z płytek ceramicznych chemoodporne, antypoślizgowe. Schody – płytki ceramiczne, na stopnicach systemowe schodowe, ryflowane. Ściany wewnętrzne – tynki gipsowe z pasem cokołu z gresu. Sufity podwieszane gipso-kartonowe. Stolarka okienna – PCV w kolorze białym, parapety z tworzywa sztucznego. Drzwi wejściowe z PCV. Drzwi wewnętrzne – drewniane, płytowe. Ściany wewnętrzne malowane farbą akrylową, korytarze i klatka schodowa malowana farbą akrylową zmywalną. W pomieszczeniach sanitarnych glazura do wysokości 200cm.

Instalacje

W lokalu znajduje się instalacja, wodno – kanalizacyjna typowa kryta. Woda dostarczana przez sieć gminną. Instalacja c.o z własnej kotłowni na gaz ziemny. Instalacja sygnalizacyjna monitoringowa i przeciwwłamaniowa. Instalacja elektryczna podtynkowa trzyczonowa, osprzęt elektryczny standardowy, oświetlenie jarzeniowe umiejscowione w sufitach podwieszanych. Instalacja wentylacji grawitacyjnej, w niektórych pomieszczeniach klimatyzatory. Instalacja teleinformatyczna z własną serwerownią. Ścieki odprowadzane do sieci gminnej.

Parametry techniczne:

- powierzchnia użytkowa parteru (przychodni) - 424,50 m²

Klasa odporności pożarowej parteru budynku

Budynek zakwalifikowany do kategorii pożarowej zagrożenia ludzi jak obiekt – ZL III.

Wymagania technologiczne dla pomieszczeń Przychodni Zdrowia w Białej Podlaskiej.

1.Obowiązujące przepisy:

- *Rozporządzenie Ministra Infrastruktury z dnia 12 kwietnia 2002r. w sprawie warunków technicznych, jakim powinny odpowiadać budynki i ich usytuowanie (jt.Dz. U. z 2019r. poz. 1065)*
- *Rozporządzenie Ministra Pracy i Polityki Socjalnej z dnia 26 września 1997r. w sprawie ogólnych przepisów bezpieczeństwa i higieny pracy (Dz.U. nr 169 z 2003r. poz.1650 z późniejszymi zmianami)*

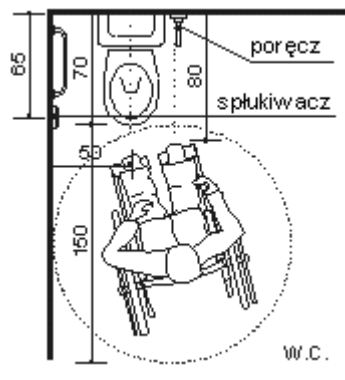
- *Rozporządzenie Ministra Zdrowia z dnia 26 marca 2019r. w sprawie szczegółowych wymagań, jakim powinny odpowiadać pomieszczenia i urządzenia podmiotu wykonującego działalność leczniczą (Dz. U. z 2019r., poz. 595)*
- *Rozporządzenie Ministra Zdrowia z dnia 5 października 2017 r. w sprawie szczegółowego sposobu postępowania z odpadami medycznymi (Dz. U. 2017 poz. 1975)*

2. Wymagania budowlano - instalacyjne.

1. Materiały budowlane i wykończeniowe zastosowane winny spełniać wymagania jak dla podmiotu wykonującego działalność leczniczą.
2. Podłogi powinny być wykonane z materiałów trwałych o powierzchniach gładkich, antypoślizgowych, zmywalnych, nienasiąkliwych, antyelektrostatycznych i odpornych na działanie środków myjąco-dezynfekcyjnych- wymóg ten nie dotyczy działów administracyjnych i socjalnych,
3. Parapety podokienne powinny być zlicowane ze ścianą.
4. Szerokość drzwi, przez które może odbywać się ruch pacjentów, powinna wynosić co najmniej 0,9m,
5. Drzwi do pomieszczeń higieniczno-sanitarnych powinny otwierać się na zewnątrz pomieszczenia w dolnej części – otwory o sumarycznym przekroju nie mniejszym niż 0,022m² dla dopływu powietrza.
6. W pomieszczeniach przeznaczonych na pobyt ludzi , niewyposażonych w wentylację mechaniczną lub klimatyzację, okna, w celu okresowego przewietrzania , powinny mieć konstrukcję umożliwiającą otwieranie z poziomu podłogi co najmniej 50% powierzchni wymaganej *zgodnie z §57 dla danego pomieszczenia Rozporządzenia Ministra Infrastruktury z dnia 12 kwietnia 2002r.*
7. W przypadku zastosowania w pomieszczeniach innego rodzaju wentylacji niż wentylacja mechaniczna nawiewna lub nawiewno-wywiewna, dopływ powietrza zewnętrznego, w ilości niezbędnej dla potrzeb wentylacyjnych, należy zapewnić przez urządzenia nawiewne umieszczone w oknach, drzwiach balkonowych lub innych częściach przegród zewnętrznych.
8. Urządzenia nawiewne, o których mowa w pkt 7 powinny być stosowane zgodnie z wymaganiami określonymi w Polskiej Normie dotyczącej wentylacji w budynkach użyteczności publicznej.
9. Szerokość korytarzy nie może być zawężona drzwiami otwierającymi się na korytarz z pomieszczeń z niego dostępnych,
10. Narożniki ścian przy ciągach komunikacyjnych powinny być zabezpieczone przed uszkodzeniami mechanicznymi.
11. Ściany– gładkie, jasne, wyłożone np. wykładziną odporną na zniszczenie.
12. W przypadku zastosowania szkła w drzwiach lub ściankach należy używać szkła:
 - 1) o podwyższonej wytrzymałości na uderzenia;
 - 2) tłukącego się na drobne nieostre odłamki;

Wytyczne instalacyjne osprzętu i urządzeń sanitarnych dla niepełnosprawnych:

W ustępie dla niepełnosprawnych przewidzieć wysokość miski ustępowej zbliżoną do wysokości siedziska wózka inwalidzkiego i powinna wynosić ok. 48–54 cm. Dostosowanie poziomu miski ustępowej do odpowiedniej wysokości może nastąpić za pomocą dodatkowego cokołu, albo specjalnej nakładki. Miski ustępowe należy instalować w takiej odległości, aby użytkownik wózka inwalidzkiego mógł równolegle zaparkować (osoba niepełnosprawna przesiada się na ustęp od strony bocznej) .
 Umywalkę należy zamocować na wysokości ok. 85 cm.



Uchwyty i poręcze powinny być mocowane na ścianach w sposób trwały i stabilny. Zakłada się, że w razie upadku osoby niepełnosprawnej przejmują one obciążenie równe trzykrotnej normalnej wadze ciała. Elementy te powinny być wykonane ze stali uszlachetnionej lub nierdzewnej, ewentualnie pokryte powłokami lakierniczymi, kształt i gabaryt odpowiednio uformowany, gwarantujący dobrą chwytliwość. Średnica powinna mieścić się w przedziale 2,6 do 4,0 cm. Wyposażenie to montuje w odległości minimum 6 cm od ściany lub innego stałego elementu. W niektórych rozwiązaniach elementy są stałe, w innych podnoszone lub doraźnie nakładane. Poręcz prosta (pozioma) ułatwia wstawanie i poruszanie się wzdłuż ściany.

Umywalka powinna być tak uformowana, aby osoba niepełnosprawna mogła się oprzeć całą długością przedramienia na jej przedniej krawędzi. Front zazwyczaj profiluje się łukowo, w celu zapewnienia wygodnego użytkowania. Mocuje się ją na wysokości ok. 80-90 cm (zaleca się możliwość regulacji wysokości zawieszenia), a sposób montażu musi uwzględniać zwiększone obciążenie. Wolna przestrzeń do podjazdu wózka powinna wynosić 0,7 m. Korzystny jest płaski kształt umywalki umożliwiający głęboki dostęp. W celu podniesienia higieny użytkowania eliminuje się przelew ceramiczny. Do umywalki należy zastosować syfon podtynkowy.

Instalacje technologiczne.

Występują instalacje : elektryczna, wodno-kanalizacyjne, centralne ogrzewanie, wentylacja , p.poż., telefoniczna, komputerowa z internetem (@),

Wytyczne instalacyjne

1. Woda zimna na potrzeby higieniczne jak również do utrzymania czystości pomieszczeń doprowadzona jest z wodociągu miejskiego. Woda ciepła uzyskiwana jest z wężła ciepłego. Ścieki odprowadzane są do kanalizacji miejskiej.
2. Do obliczeń ilość zużywanej wody przyjąć wskaźniki zwarte w *Rozporządzeniu Ministra Infrastruktury z dnia 14 stycznia 2002 r. W sprawie określenia przeciętnych norm zużycia wody (Dz. U. Nr 8, poz. 70)* oraz w *Rozporządzeniu Ministra Pracy i Polityki Socjalnej z dnia 26 września 1998 roku w sprawie ogólnych przepisów bezpieczeństwa i higieny pracy (Dz.U. Nr 169 z 2003r. poz.1650 z późniejszymi zmianami)*
3. Dla określenia ilości ścieków należy przyjąć wskaźnik 95% zapotrzebowania na wodę zimną,

4. Piony wodociągowe i kanalizacyjne należy prowadzić w szczelnych szachtach lub podtynkowe lub wtynkowe- wymaganie to nie dotyczy podłączeń do odbiorników,
5. Instalacja ciepłej wody powinna zapewnić uzyskanie w punktach czerpalnych temperatury wody nie niżej niż 55°C i nie wyżej niż 60°C (przy stosowaniu indywidualnego mieszania wody) należy doprowadzić do wszystkich projektowanych punktów poboru wody (oprócz spłuczki ustępowej).
6. Instalacja wodociągowa ciepłej wody powinna umożliwić przeprowadzenie ciągłej lub okresowej dezynfekcji termicznej w punktach czerpalnych i na instalacji doprowadzającej wodę do umywalek dla niepełnosprawnych temperatury wody nie niżej niż 70 °C. i nie wyżej niż 80°C
7. W pomieszczeniach w których przyjmuje się pacjentów powinny być wyposażone w umywalki z bateriami ciepłej i zimnej wody uruchomiane bez kontaktu z dłonią.
8. Umywalki do mycia rąk należy montować na wysokości 85cm (licząc górną krawędź urządzenia),
9. Zlewy należy montować w płaszczyźnie roboczej lub na wysokości 85cm,
10. W pomieszczeniu porządkowym zlew jednokomorowy należy zawiesić na wysokości 0,5m od podłogi.

Ogrzewanie pomieszczeń

Temperatura w poszczególnych pomieszczeniach powinna być utrzymana zgodnie z obowiązującymi przepisami dla pomieszczeń ogrzewanych w budynkach.

Obliczeniowe temperatury powietrza w pomieszczeniach podane w tabelach

W celu ochrony przed nadmiernym nagrzewaniem pomieszczeń, otwory okienne należy zaopatrzyć w urządzenia eliminujące nadmierne nasłonecznienie.

Urządzenia te muszą być łatwe do utrzymania w czystości oraz nie mogą powodować gromadzenia się w nich zanieczyszczeń.

1. Grzejniki centralnego ogrzewania powinny mieć powierzchnię gładką, łatwą do utrzymania w czystości i do dezynfekcji,
2. Szacunkowo przyjąć mocowane grzejników do ściany:
 - Od lica ściany wykończonej - 10cm,
 - Od podłogi - 10cm.

W przypadku zastosowania wentylacji mechanicznej

1. Przy obliczeniach należy wziąć pod uwagę zyski ciepła od ludzi, urządzeń, oświetlenia i nasłonecznienia.
2. Wentylacja mechaniczna powinna być grupowana w zespoły nawiewno-wywiewne. Każdy z zespołów może obsługiwać pomieszczenia o porównywalnym poziomie wymagań sanitarnych i zbliżonej funkcji.
3. W pomieszczeniach wymagających wysokiego stopnia czystości mikrobiologicznej instalacja wentylacji mechanicznej powinna zapewniać nawiew powietrza poprzez filtr zapewniający wymaganą czystość powietrza.
4. Instalacje powinny być zaprojektowane tak, aby ich oczyszczanie i wymiany filtrów odbywały się poza pomieszczeniami podstawowymi.
5. Instalacje i urządzenia wentylacji mechanicznej i klimatyzacji podlegają okresowemu przeglądowi, czyszczeniu lub dezynfekcji, lub wymianie elementów instalacji zgodnie z zaleceniami producenta, nie rzadziej niż co 12 miesięcy.

Ze względu na wymagania dotyczące układu ciśnień (nadciśnienie i podciśnienie) w niektórych z pomieszczeń, należy przyjmować kierunek przepływu powietrza od pomieszczenia o mniejszym stopniu zanieczyszczenia powietrza do pomieszczenia o większym stopniu jego zanieczyszczenia. Maksymalna prędkość przepływu powietrza w pomieszczeniach wentylowanych, w strefie przebywania ludzi nie powinna wynosić więcej niż 0,25 m/s.

Centrale wentylacyjne i klimatyzacyjne należy lokalizować w pomieszczeniach technicznych do tego celu przeznaczonych, na dachach budynków w miejscach do tego specjalnie przeznaczonych i uzbrojonych. Instalacje powinny być wyposażone w filtry powietrza o właściwej klasie, spełniające wymogi czystości pomieszczeń oraz urządzenia zapewniające utrzymanie stałej temperatury w danej grupie pomieszczeń, a więc nagrzewnice i chłodnice.

Całość instalacji wentylacyjnej powinna działać automatycznie.

Oświetlenie

Oświetlenie światłem dziennym należy uzupełnić światłem sztucznym z odpowiednią ilością punktów świetlnych, w takim rozmieszczeniu aby dostatecznie oświetlały wszystkie wnętrza.

W przypadku nadmiernego nasłonecznienia w pokojach badań należy zainstalować w nich urządzenia przeciwsłoneczne. Urządzenia te muszą być łatwe do utrzymania w czystości oraz nie mogą powodować gromadzenia się w nich zanieczyszczeń.

Pomieszczenia dobrze oświetlone przez równomierne rozmieszczenie źródeł światła w całym suficie.

Należy przewidzieć:

- instalację oświetlenia ogólnego,
- instalację oświetlenia miejscowego nad stanowiskami pracy
- instalację oświetlenia ewakuacyjnego na ciągach komunikacyjnych,

Natężenie oświetlenia sztucznego dostosować należy do wymogów zawartych w PN-EN 12464-1

Przewody należy wykonać jako ukryte lub prowadzone na specjalnych konstrukcjach w zamkniętych przestrzeniach technicznych.

Wytyczne ogólnobudowlane dla poszczególnych pomieszczeń występujących w

Technologii Przychodni Zdrowia w Białej Podlaskiej

1. Pomieszczenie higieniczno-sanitarne dla niepełnosprawnych

Ściany – okładzina wykonana z materiałów gładkich, trwałych, zmywalnych, nienasiąkliwych, umożliwiających ich mycie i dezynfekcję (np. glazura, wykładzina PCV) do wysokości 200 cm. Powyżej okładziny malowane farbą lateksową

Sufit - malowany farbą lub podwieszony, systemowy z płyt mineralnych 60x60cm.

Podłoga - wykonana z materiałów gładkich, trwałych, zmywalnych, nienasiąkliwych, umożliwiających ich mycie i dezynfekcję, terakota lub wykładzina PCV. Cokoliki powinny być wykonane do wysokości min. 10cm z tego samego materiału co podłoga.

Drzwi - W świetle ościeżnicy co najmniej: szerokości 90cm i wysokości 200cm.

Oświetlenie podstawowe ,sztuczne – 200 lux.

Instalacja gniazdowa jednofazowa – jedno gniazdo

Centralne ogrzewanie - temperatura w pomieszczeniu – 24⁰ C

Wentylacja w pomieszczeniu - 50m³/h

Instalacja wodno – kanalizacyjna – doprowadzona do umywalki i miski ustępowej (rury doprowadzające albo wkute w ścianę albo obudowane , obudowa z płyt gipsowo-kartonowych)

Instalacja ciepłej wody – doprowadzona do umywalki (rury doprowadzające albo wkute w ścianę albo obudowane , obudowa z płyt gipsowo-kartonowych)

2. Pomieszczenie z miejscem na odpady medyczne

Ściany – okładzina wykonana z materiałów gładkich, trwałych, zmywalnych, nienasiąkliwych, umożliwiających ich mycie i dezynfekcję (np. glazura, wykładzina PCV) do wysokości 200 cm. Powyżej okładziny malowane farbą lateksową

Sufit - malowany farbą lub podwieszony, systemowy z płyt mineralnych 60x60cm.

Podłoga - wykonana z materiałów gładkich, trwałych, zmywalnych, nienasiąkliwych, umożliwiających ich mycie i dezynfekcję, terakota lub wykładzina PCV. Cokoliki powinny być wykonane do wysokości min. 10cm z tego samego materiału co podłoga.

Drzwi - W świetle ościeżnicy co najmniej: szerokości 90cm i wysokości 200cm.

Oświetlenie podstawowe ,sztuczne – 200 lux.

Instalacja gniazdowa jednofazowa – jedno gniazdo

Centralne ogrzewanie - temperatura w pomieszczeniu – 16⁰ C

Wentylacja w pomieszczeniu - 2w/h podciśnienie

Instalacja wodno – kanalizacyjna – doprowadzona do umywalki (rury doprowadzające albo wkute w ścianę albo obudowane , obudowa z płyt gipsowo-kartonowych)

Instalacja ciepłej wody – doprowadzona do umywalki (rury doprowadzające albo wkute w ścianę albo obudowane , obudowa z płyt gipsowo-kartonowych)

3. Pomieszczenie porządkowe

Ściany – okładzina wykonana z materiałów gładkich, trwałych, zmywalnych, nienasiąkliwych, umożliwiających ich mycie i dezynfekcję (np. glazura, wykładzina PCV) do wysokości 200 cm. Powyżej okładziny malowane farbą lateksową

Sufit - malowany farbą lub podwieszony, systemowy z płyt mineralnych 60x60cm.

Podłoga - wykonana z materiałów gładkich, trwałych, zmywalnych, nienasiąkliwych, umożliwiających ich mycie i dezynfekcję, terakota lub wykładzina PCV. Cokoliki powinny być wykonane do wysokości min. 10cm z tego samego materiału co podłoga.

Drzwi - W świetle ościeżnicy co najmniej: szerokości 90cm i wysokości 200cm.

Oświetlenie podstawowe ,sztuczne – 200 lux.

Instalacja gniazdowa jednofazowa – jedno gniazdo

Centralne ogrzewanie - temperatura w pomieszczeniu – 16⁰ C

Wentylacja w pomieszczeniu - 2w/h

Instalacja wodno – kanalizacyjna – doprowadzona do umywalki i zlewu porządkowego o wymiarach 50x50 cm zawieszona na wysokości 50cm od podłogi (rury doprowadzające albo wkute w ścianę albo obudowane , obudowa z płyt gipsowo-kartonowych)

Instalacja ciepłej wody – doprowadzona do umywalki i zlewu porządkowego (rury doprowadzające albo wkute w ścianę albo obudowane , obudowa z płyt gipsowo-kartonowych)

4. Rejestracja dla pacjentów POZ

Ściany –Malowane farbą zmywalną, umożliwiającą mycie i dezynfekcję.

Sufit - malowany farbą lub podwieszony, systemowy z płyt mineralnych 60x60cm.

Podłoga - wykonana z materiałów zmywalnych, umożliwiających ich mycie i dezynfekcję, terakota lub wykładzina PCV . Cokoliki powinny być wykonane do wysokości min. 10cm z tego samego materiału co podłoga.

Drzwi - W świetle ościeżnicy co najmniej: szerokości 90cm i wysokości 200cm.

Oświetlenie podstawowe ,sztuczne – 500 lux.

Instalacja gniazdowa jednofazowa – 6 gniazda

Instalacja sieci strukturalnej (informatycznej)- 3 gniazda

Centralne ogrzewanie - temperatura w pomieszczeniu – 20⁰ C

Wentylacja w pomieszczeniu - 20m³/h na osobę .

5. Gabinety badań lekarskich POZ

Ściany – okładzina wykonana z materiałów gładkich, trwałych, zmywalnych, nienasiąkliwych, umożliwiających ich mycie i dezynfekcję (np. glazura, wykładzina PCV) przy umywalce do wysokości 160 cm. i szerokości 160cm poza obrys umywalki . Pozostałe powierzchnie malowane farbą zmywalną, umożliwiającą mycie i dezynfekcję . Zabezpieczenie narożników ścian przed uderzeniami mechanicznymi

Sufit - malowany farbą lub podwieszony, systemowy z płyt mineralnych 60x60cm.

Podłoga - wykonana z materiałów gładkich, trwałych, zmywalnych, nienasiąkliwych, umożliwiających ich mycie i dezynfekcję , terakota lub wykładzina PCV. Cokoliki powinny być wykonane do wysokości min. 10cm z tego samego materiału co podłoga.

Drzwi - W świetle ościeżnicy co najmniej: szerokości 90cm i wysokości 200cm.

Oświetlenie podstawowe ,sztuczne – 500 lux.

Oświetlenie awaryjne - 3 lux.

Instalacja gniazdowa jednofazowa – 6 gniazd

Instalacja sieci strukturalnej (informatycznej)- 2 gniazda

Centralne ogrzewanie - temperatura w pomieszczeniu – 24⁰ C

Wentylacja w pomieszczeniu - 20m³/h na osobę , minimum 2w/h

Instalacja wodno – kanalizacyjna – doprowadzona do umywalki (rury doprowadzające albo wkute w ścianę albo obudowane , obudowa z płyt gipsowo-kartonowych)

Instalacja ciepłej wody – doprowadzona do umywalki (rury doprowadzające albo wkute w ścianę albo obudowane , obudowa z płyt gipsowo-kartonowych)

Klimatyzacja – wykonanie instalacji umożliwiającej montaż klimatyzatora (urządzenie dostarczone przez inwestora)

6. Gabinety diagnostyczno-zabiegowe

Ściany – okładzina wykonana z materiałów gładkich, trwałych, zmywalnych, nienasiąkliwych, umożliwiających ich mycie i dezynfekcję (np. glazura, wykładzina PCV) do wysokości 200 cm. Powyżej

okładziny malowane farbą zmywalną, umożliwiającą mycie i dezynfekcję. Zabezpieczenie narożników ścian przed uderzeniami mechanicznymi

Sufit - malowany farbą lub podwieszony, systemowy z płyt mineralnych 60x60cm.

Podłoga - wykonana z materiałów gładkich, trwałych, zmywalnych, nienasiąkliwych, umożliwiających ich mycie i dezynfekcję, terakota lub wykładzina PCV. Elektrostatyczna. Cokoliki powinny być wykonane do wysokości min. 10cm z tego samego materiału co podłoga.

Drzwi - W świetle ościeżnicy co najmniej: szerokości 90cm i wysokości 200cm.

Oświetlenie podstawowe ,sztuczne – 500 lux. (miejscowe do 1000 lux)

Oświetlenie awaryjne - 3 lux.

Instalacja gniazdowa jednofazowa – 8 gniazd

Instalacja sieci strukturalnej (informatycznej)- 2 gniazda

Centralne ogrzewanie - temperatura w pomieszczeniu – 24⁰ C

Wentylacja w pomieszczeniu - 20m³/h na osobę , minimum 2w/h

Instalacja wodno – kanalizacyjna – doprowadzona do umywalki i zlewu (rury doprowadzające albo wkute w ścianę albo obudowane , obudowa z płyt gipsowo-kartonowych)

Instalacja ciepłej wody – doprowadzona do umywalki i zlewu (rury doprowadzające albo wkute w ścianę albo obudowane , obudowa z płyt gipsowo-kartonowych)

Klimatyzacja – wykonanie instalacji umożliwiającej montaż klimatyzatora (urządzenie dostarczone przez inwestora)

7. Poczekalnia (korytarz)

Ściany –Malowane farbą zmywalną, umożliwiającą mycie i dezynfekcję. Listwy odbojowe na wysokości krzeseł około 80 cm od podłogi, zabezpieczenie narożników i ścian przed uderzeniami mechanicznymi

Sufit - malowany farbą lub podwieszony, systemowy z płyt mineralnych 60x60cm.

Podłoga - wykonana z materiałów zmywalnych, umożliwiających ich mycie i dezynfekcję, terakota lub wykładzina PCV . Cokoliki powinny być wykonane do wysokości min. 10cm z tego samego materiału co podłoga.

Oświetlenie podstawowe ,sztuczne – 300 lux.

Oświetlenie awaryjne - 3 lux.

Instalacja gniazdowa jednofazowa – 4 gniazda zabezpieczone przed dziećmi

Centralne ogrzewanie - temperatura w pomieszczeniu – 20⁰ C

Wentylacja w pomieszczeniu - 20m³/h na osobę .

Klimatyzacja – wykonanie instalacji umożliwiającej montaż klimatyzatora (urządzenie dostarczone przez inwestora)